

## Eigenschaften und Haltepunkte im FAZ

Hallo liebe Modellbahnfreunde der PC-Steuerung WDP 2025,

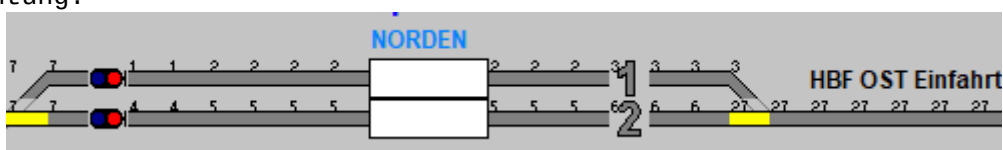
bevor ich auf die Anhalteeigenschaften im FAZ (Zugnummernfeld) eingehe, möchte ich noch einige wichtige Hinweise dazu geben.

Eine Lok muss eingemessen sein, und der Haltepunkt sowie die Bremsverzögerung müssen bereits festgelegt sein. Wie das funktioniert, hatte ich zuvor schon beschrieben. Auf dem Foto sind die markierten Punkte zu beachten, zu finden unter „Lok bearbeiten“.

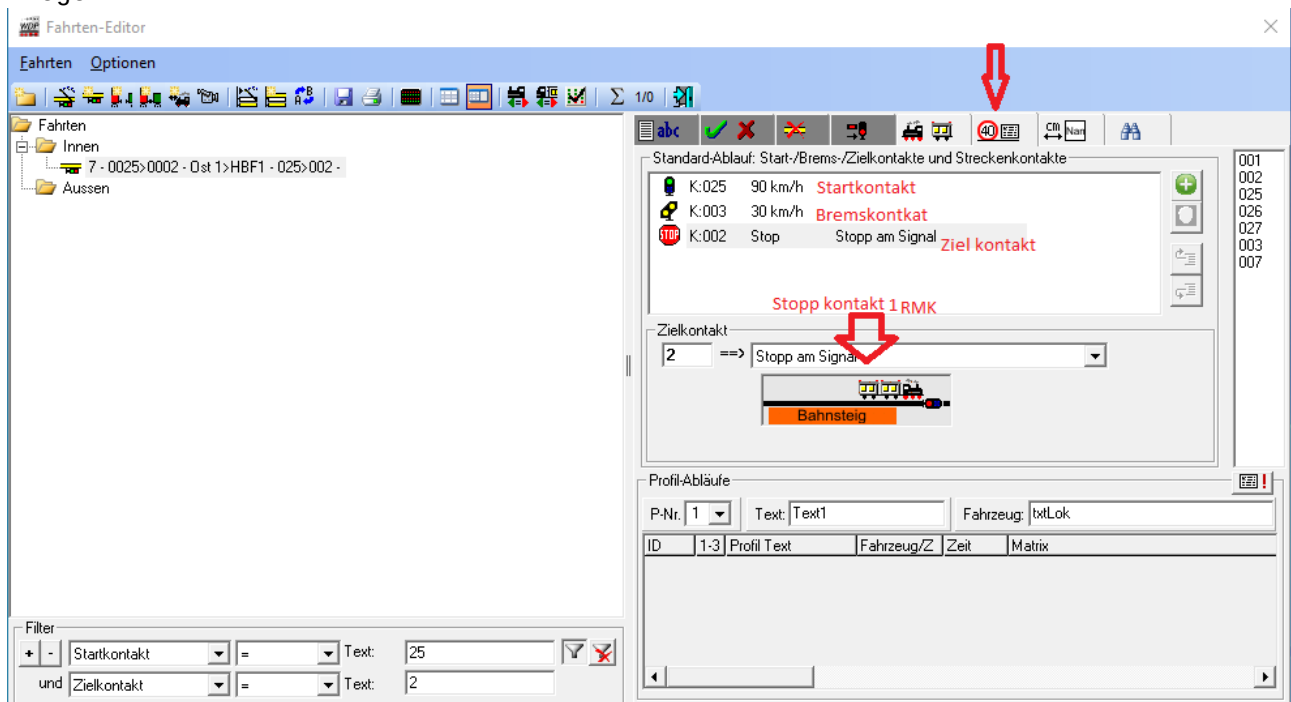
The screenshot shows the 'Fahrzeug-Editor BR 218235(218)' interface. The 'Eigenschaften' tab is selected. The 'Bremskorrektur' slider is circled in red, and a red arrow points to it. The 'Geschwindigkeitsprofile' section shows two graphs with 'Vmax = 90 km/h' and a red circle around the 'Editieren & Einmessen' button. A red arrow points to the 'Editieren & Einmessen' button. The 'Anfahrtsverzögerung' is set to 0.000. A small image of a train is visible in the bottom left corner.

Nur wenn dieser Schritt korrekt ausgeführt wurde, funktioniert der Rest nahezu von selbst.

Jetzt ist zu beachten, dass auch die Rückmelderkontakte richtig eingetragen sind. Im Beispielfoto verwende ich den HBF Norden, Fahrtrichtung von rechts nach links zum Signal. Das bedeutet: von RMK 27 über RMK 3, 2 und 1. Das ist meine Fahrtrichtung.



Die Fahrstraße wird anschließend aufgezeichnet. Zusätzlich gibt es im Fahrteneditor eine persönliche Kontrolle. Unter „Fahrungsverlauf“ kann man sehen, ob die Geschwindigkeit sowie der Brems- und Haltepunkt am richtigen Rückmelder liegen.

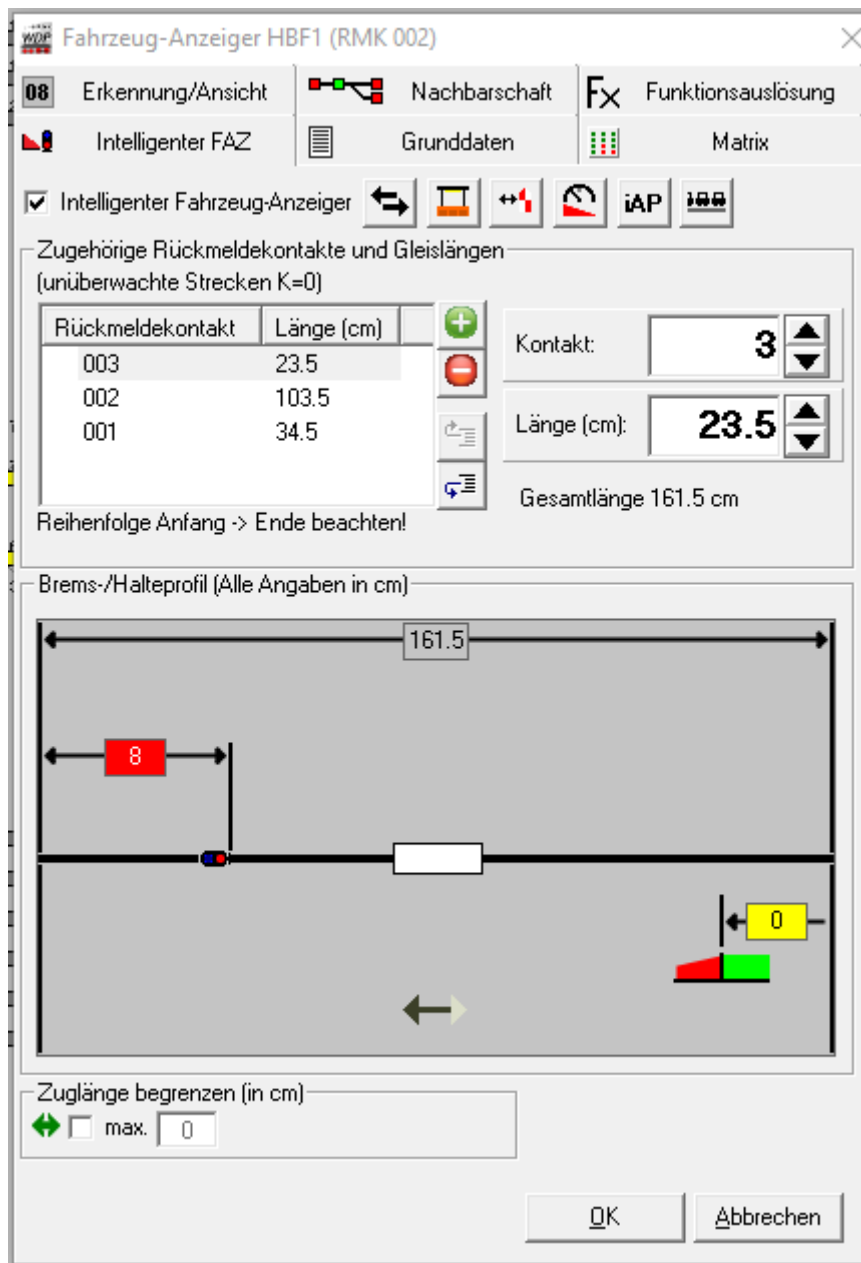


Wenn ich mir den Rückmelder ansehe, steht das Signal am RMK 1. Die Frage ist: Wo genau steht es? Schauen wir noch einmal auf das Bild 2. Es befindet sich im Gleisplan hinter RMK 1 und vor RMK 7, also sozusagen am Ende des Kontakts 1.

Das Signal steht in Wirklichkeit aber nicht direkt dort, sondern 8 cm vom Kontaktende in Richtung RMK 2. Deshalb heißt es „Stopp am Signal“, denn die Lok würde sonst genau am Signal stehen. Bei 8 cm Abstand ist das korrekt.

Wenn der Lokführer das Signal sehen soll, müsste das Signal 3 cm weiter zurückgesetzt werden, ohne im Fahrteneditor etwas zu ändern. Der Stopp wird immer vom Kontaktende RMK 1 gemessen, also 8 cm und nicht 5 cm, wo das Signal tatsächlich steht.

So wird es auch im Gleisplan angegeben. Beispiel Bild 2



Der Zug würde am Signal stehen, was jedoch nicht stimmt. RMK 1 ist 34,5 cm lang, minus 8 cm ergibt 26,5 cm, an dieser Stelle würde der Zug zum Stehen kommen. Das Signal ist in Wahrheit aber 3 cm weiter entfernt. Das wird hier nicht angezeigt.

Ich hoffe, das war jetzt verständlich.

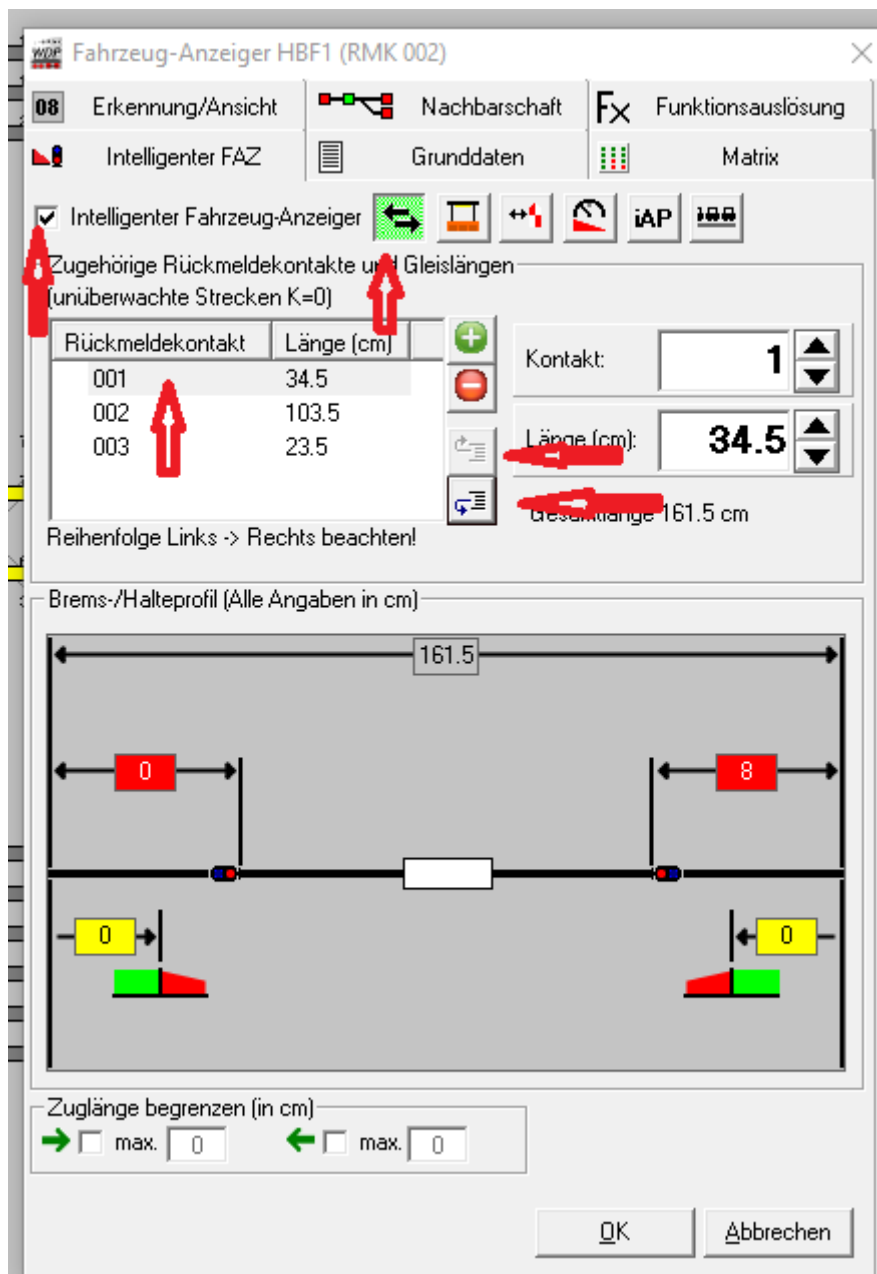
Signal in beide Richtungen

Nun zum Signal in beide Richtungen: Dafür muss ein Häkchen gesetzt werden.

Ich verwende dafür den selben FAZ und markiere nur die Doppelpfeile. Jetzt kann ich rechts ebenso ein Signal mit den GP-Editor einzeichnen wie links. Dadurch ist es möglich, von beiden Seiten in den Bahnhof einzufahren.

Achtung: Die Rückmelder müssen nun anders angeordnet werden, nämlich von links nach rechts und nicht in Fahrtrichtung. Von links also 1, 2 und 3 anordnen. Das lässt sich sehr leicht umsordern.

Nun noch die Signale beachten und den richtigen Wert eintragen.



Die gelbe Null ist für Spezialisten gedacht, um den Bremsweg von Hand zu bestimmen. Für schnelle Fahrzeuge ist das besonders interessant. Ab jetzt heißt der FAZ allerdings anders, nämlich iFAZ, also intelligenter Fahrzeuganzeiger.

### Bahnsteig und Haltepunkte

Nun zum nächsten wichtigen Punkt: dem Bahnsteig. Oder auch ohne Bahnsteig.

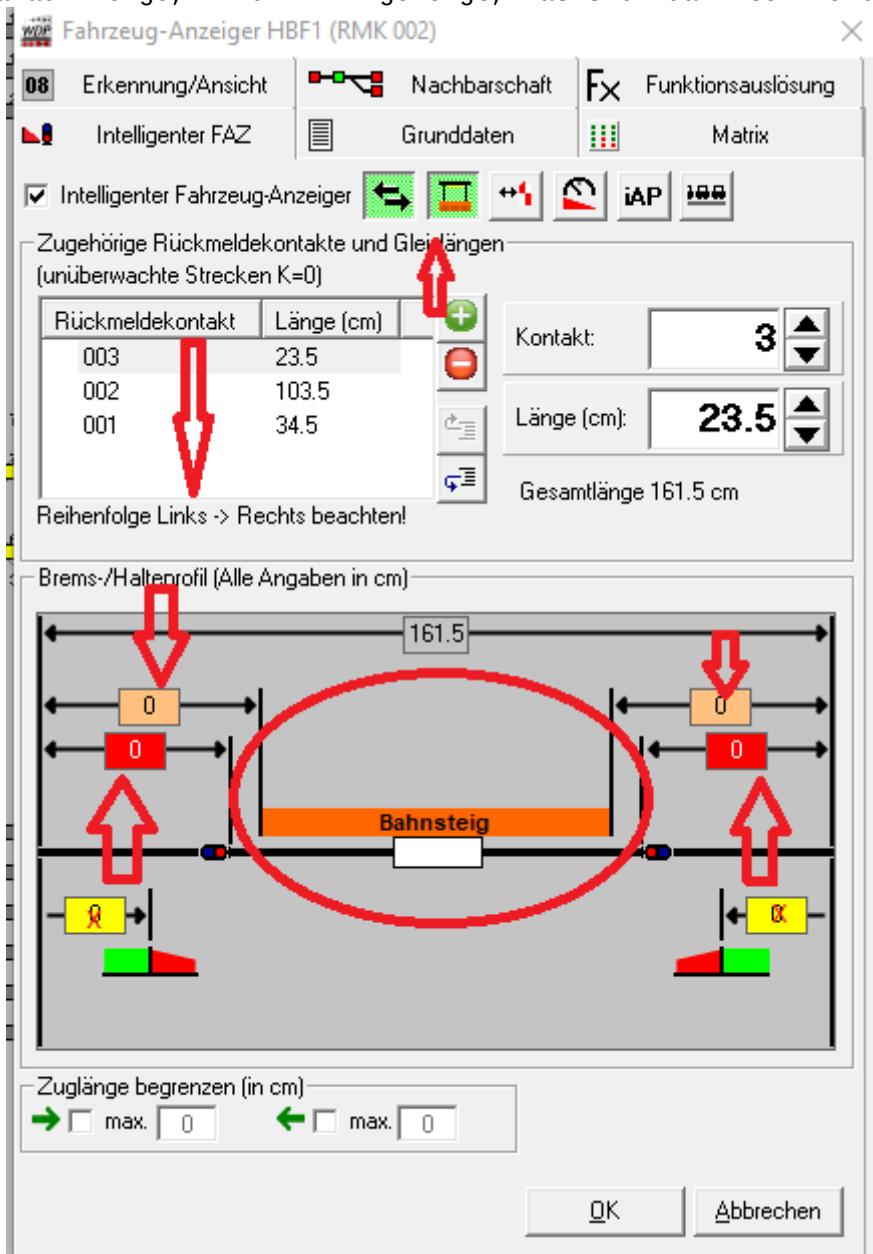
Ohne Bahnsteig gibt es zwei Haltepunkte: am Signal oder am Kontakt. Die Position sollte in jedem Fall getestet und beobachtet werden.

Wenn ich mit Bahnsteig arbeite, habe ich noch einige Haltemöglichkeiten mehr. Mit Bahnsteig stehen die Optionen Signal, Kontakt, Bahnsteigmitte, Anfang oder Ende zur Verfügung. Diese findet man bei der Fahrstraßenerstellung im Feld „Stopp am ...“ siehe Bild 3.

Diese iFAZ sind Ideal für alle Fahrzeuge mit passender Länge zum iFAZ.

Zum Bahnsteig selbst: Es gibt dafür noch ein Kästchen. Neben den Doppelpfeilen rechts, da kann ein oranges Kästchen angeklickt werden. Wenn ich mit dem

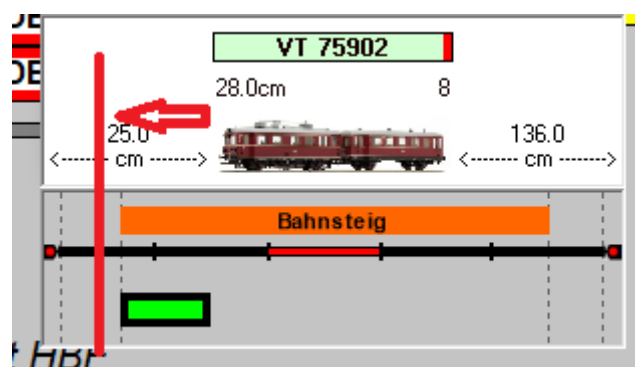
Mauszeiger darauf zeige, wird mir angezeigt, was sich dahinter verbirgt.



Hier ist der Bahnsteig markiert. Die Länge wird vom Ende des Rückmelders gemessen und eingetragen.

Ein Signal steht niemals im Bahnsteig, habe ich einmal gelernt. Höchstens direkt an der Kante des Bahnsteigs. Dann kann man das natürlich eintragen, also zum Beispiel Signal 15 und Bahnsteig ebenfalls 15 cm. Aber nicht **Bahnsteig 25 und Signal 15**, das wäre falsch.

Jetzt haben wir die Möglichkeit, den Zug von beiden Seiten in den Bahnhof einfahren zu lassen. Den Haltepunkt wählt man in der Fahrstraße aus. Ich bevorzuge, Am Signal oder Bahnsteigmitte, je nachdem, was in der Praxis besser passt.



Der Anfang des Bahnsteigs bedeutet immer das Zugende am Bahnsteig, also den Wagenbereich = grün = Zugende.

Das wäre mein Beitrag zum iFAZ und seiner Umgebung. Wie immer natürlich ohne Garantie.

Sollte etwas nicht stimmen oder unklar sein, freue ich mich über eine Rückmeldung.

Mit freundlichen Grüßen  
Siggi